

## Mise en œuvre de l'article 21 de la loi NOME du 7 décembre 2010

# Sommaire

1

La distribution publique de l'électricité dans le Pas de Calais

2

Organisation de la distribution d'électricité

3

Diagnostic Qualité porté par la FDE et évaluation des résultats au regard de la conférence départementale du 13 décembre 2013

4

Programmes d'investissements ERDF et FDE62 2014-2015

5

Conclusions et ambitions de la FDE pour 2014



# Sommaire

1

**La distribution publique de l'électricité dans le Pas de Calais**

2

**Organisation de la distribution d'électricité**

3

**Diagnostic Qualité porté par la FDE et évaluation des résultats au regard de la conférence départementale du 13 décembre 2013**

4

**Programmes d'investissements ERDF et FDE62 2014-2015**

5

**Conclusions et ambitions de la FDE pour 2014**



# une seule concession à maille départementale

1

## Généralités

- Le contrat de concession a été signé entre la Fédération Départementale d'Energie du Pas de Calais (FDE) et EDF le 30 novembre 1996 pour une durée de 25 ans.
- Le Pas de Calais est un département en régime urbain.
- La FDE compte 893 communes adhérentes qui ont pour distributeur ERDF (2 communes du Pas de Calais adhèrent à la SICAE de la Somme et du Cambrésis).
- La FDE contrôle l'activité des Concessionnaires ERDF et GrDF
- La FDE est maître d'ouvrage des opérations suivantes:
  - Des travaux concernant l'amélioration esthétique (intégration des ouvrages dans l'environnement : mise en souterrain ou technique discrète).
  - Elle peut être MOA des aménagements des zones à maîtrise d'ouvrage publique

Les données patrimoniales présentées ci après sont à jour du 31/12/2013

# Description de la concession: patrimoine

## Réseau HTA

4 034 km aérien

6 532 km souterrain

## 57 Postes Sources

dont 37 situés sur le département  
du Pas de Calais

## Postes HTA/BT ( 12 453 )

Différents types de postes  
(sur poteau, urbain,  
compact...)

## Réseau BT

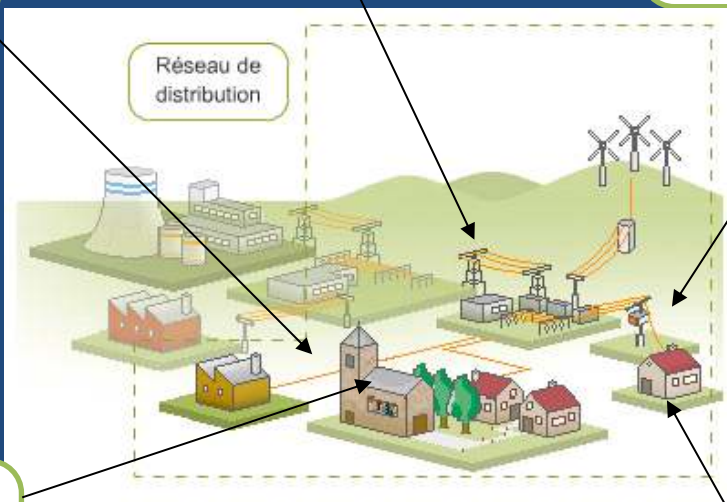
7 027 km aérien

1 872 dont km fil nu

4 717 km souterrain

## 738 742 Clients

(branchements et  
colonnes montantes)



## Description de la concession:

### Le réseau HTA

Réseau HTA (en km)	Concession		Variation
	2012	2013	
Réseau souterrain	6.206	6.532	+ 5,2%
Dont ancienne generation	780	759	Ordre de grandeur
Dont cables à ceinture	115	105	
Réseau aérien torsadé	2.2	2.2	Non significatif
Réseau aérien nu	4.098	4.032	-1,6%
Dont faible section	31	28	
<b>Total réseau HTA</b>	10.306	10.566	+ 2,5%
<b>Taux d'enfouissement HTA</b>	60,2 %	61,8 %	+ 1,6 pts

# Description de la concession

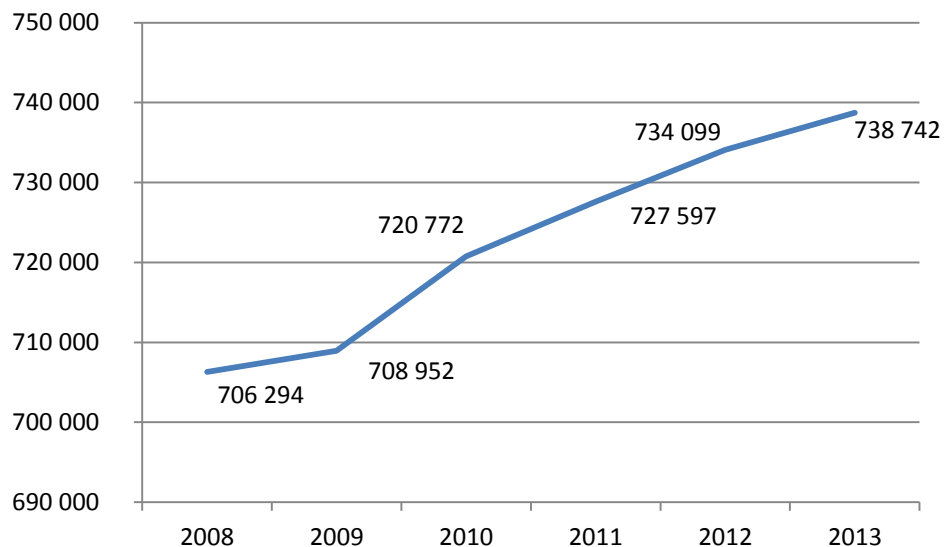
## Le réseau BT et les postes HTA/BT

Réseau BT (en km)	Concession		Variation
	2012	2013	
Réseau souterrain	4.604	4.717	+ 2,5%
Réseau aérien torsadé	5.143	5.156	+ 0,2%
Réseau aérien nu	1.912	1.872	- 2,1%
Dont fils nus de faibles sections	335	321	- 4,5%
<b>Total réseau BT</b>	11.659	11.745	+ 0,7%
<b>Taux d'enfouissement BT</b>	39,5 %	40,2 %	+ 0.7 pt

Répartition des postes HTA/BT (en nb)	Concession		Variation
	2012	2013	
Postes type rural	4.336	4.361	+ 0,6%
Postes type urbain	8.036	8.092	+ 0,7%
<b>TOTAL</b>	12 372	12.453	
Dont postes sur poteau	3.832	3.771	- 1,6%
Dont postes cabines hautes	311	302	- 2,9%
Dont postes cabines basses	4.407	4.411	0,1%
Dont autres postes (socle, immeuble,..)	3.822	3.969	+ 3,8%

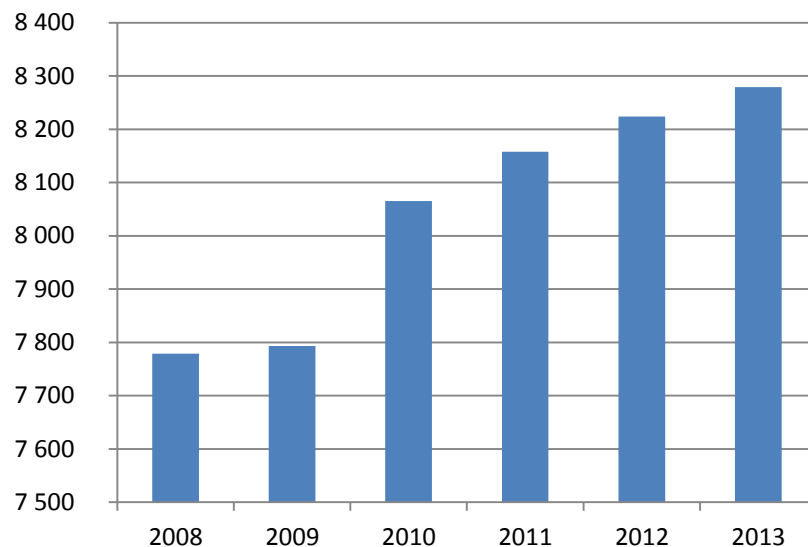
## Les clients consommateurs

### Evolution du nombre de clients



**Le nombre de clients (points de livraison) est en augmentation continue de 4,5 % en 6 ans .**

### Evolution de l'énergie acheminée GWh



**L'énergie acheminée est en augmentation de près de 6,5 % en 6 ans.**

1

La distribution publique de l'électricité dans  
le Pas de Calais

2

## Organisation de la distribution d'électricité

3

Diagnostic Qualité porté par la FDE et  
évaluation des résultats au regard de la  
conférence départementale du 13 décembre  
2013

4

Programmes  
d'investissements ERDF et FDE62  
2014-2015

5

Conclusions et ambitions de la FDE pour 2014



## Localisation des postes-sources alimentant le département



### A noter

**12 postes sources situés  
hors du département  
alimentent également le  
Pas de Calais**

**Les postes sources  
sont des biens  
propres ERDF**

## Organisation d'ERDF pour la distribution d'électricité : exploitation et développement des réseaux

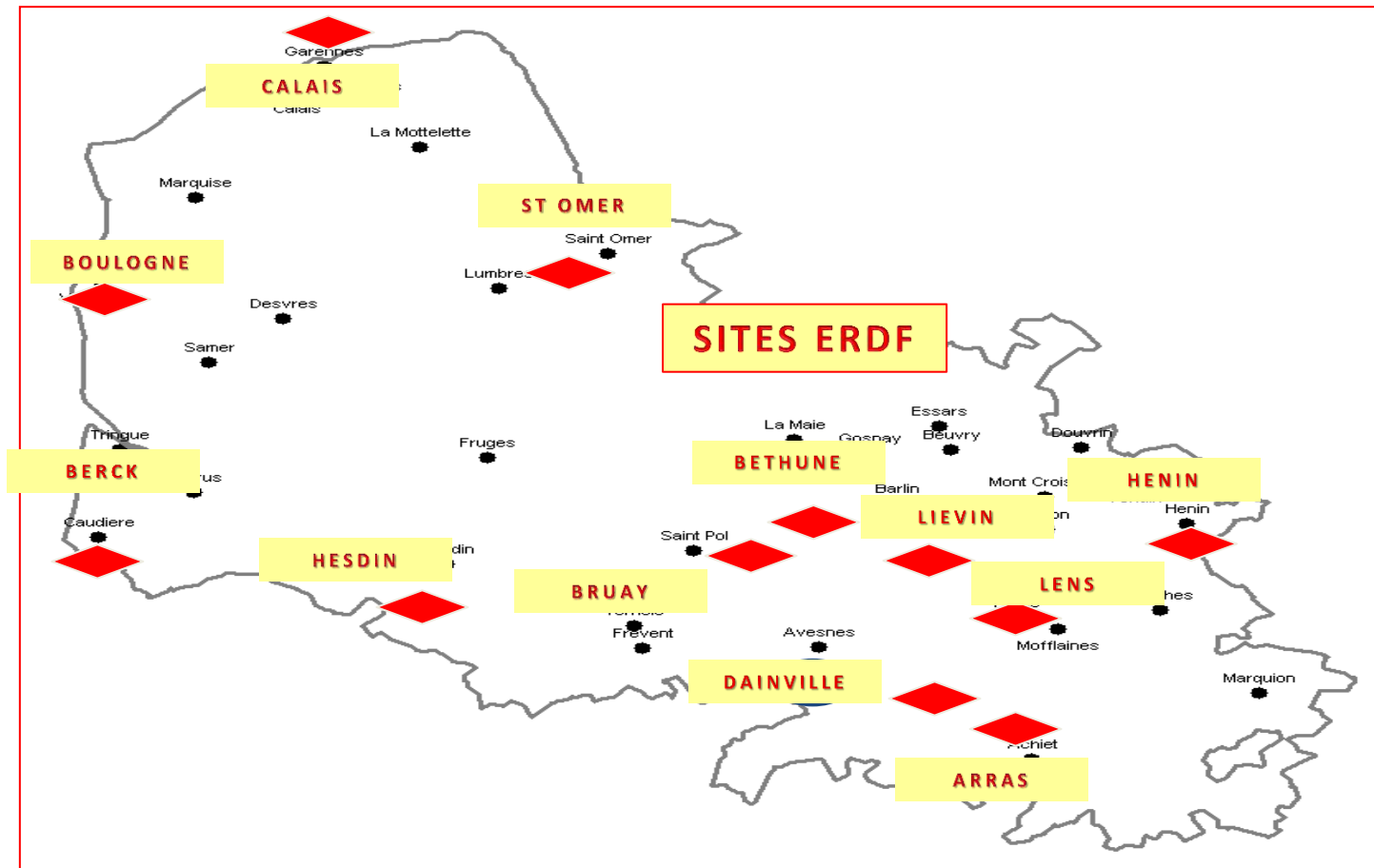
- Sur les 1750 agents de la région Nord Pas de Calais, 700 environ sont localisés sur le département du Pas de Calais. Ils sont répartis sur les sites de Arras, Boulogne, Calais, St Omer, Bruay, Béthune, Lens, Dainville, Hesdin, Hénin Beaumont, Berck. Aucune fermeture de site n'est envisagée à court ou moyen terme.
- ERDF supervise les postes sources et les réseaux HTA par l'agence de conduite, entité à maille régionale Nord Pas de Calais située à Boulogne, fonctionnant en service continu
- L'entretien et l'exploitation des réseaux sont organisés en trois mailles, à cheval sur les départements du Nord et du Pas de Calais. Les principaux sites sur le Pas de Calais sont Boulogne, Calais, Saint Omer, Béthune, Hesdin, Lens, Dainville, Bruay et Arras ce qui représente une couverture harmonieuse de ce département. Ces équipes sont amenées à intervenir sur incident en dehors des heures ouvrées, sous un régime d'astreinte

# Organisation d'ERDF pour la distribution d'électricité:

## relation clientèle et raccordement

- La réception des appels dépannage est assurée par une entité basée à Lille et travaillant sur 4 régions administratives
- Les études de développement des réseaux et le pilotage des chantiers sont assurés par des entités à maille Pas de Calais, dont le siège est à Arras, avec des antennes principales à Lens, Béthune, Calais, St Omer, Hesdin et Boulogne
- L'accueil des demandes de raccordement des particuliers et professionnels est assuré à Calais pour les deux départements Nord et Pas de Calais; cette entité pilote ensuite la réalisation des travaux.
- Les interventions techniques chez les clients sont réalisées par des équipes implantées sur les principales villes du département : Henin Beaumont, Béthune, Arras, Hesdin, Saint Omer, Berck, Calais, Boulogne

# Organisation d'ERDF pour la distribution d'électricité: Carte des implantations



# Sommaire

1

**La distribution publique de l'électricité dans le Pas de Calais**

2

**Organisation de la distribution d'électricité**

3

**Diagnostic Qualité porté par la FDE et évaluation des résultats au regard de la conférence départementale du 13 décembre 2013**

4

**Programmes d'investissements ERDF et FDE62 2014-2015**

5

**Conclusions et ambitions de la FDE pour 2014**



# Diagnostic Qualité

**porté par la FDE  
et**

**évaluation des Résultats atteints au regard de la  
conférence départementale du 13 décembre 2013**

# **QUALITE DE FOURNITURE**

## **QUELQUES DEFINITIONS**

**TEMPS DE COUPURE PAR CLIENT: CRITERE B**

**COUPURE LONGUE: SUPERIEURE A 3 MINUTES**

**COUPURE BREVE: COUPURE D'UNE DUREE COMPRISE ENTRE 1'' ET 3'**

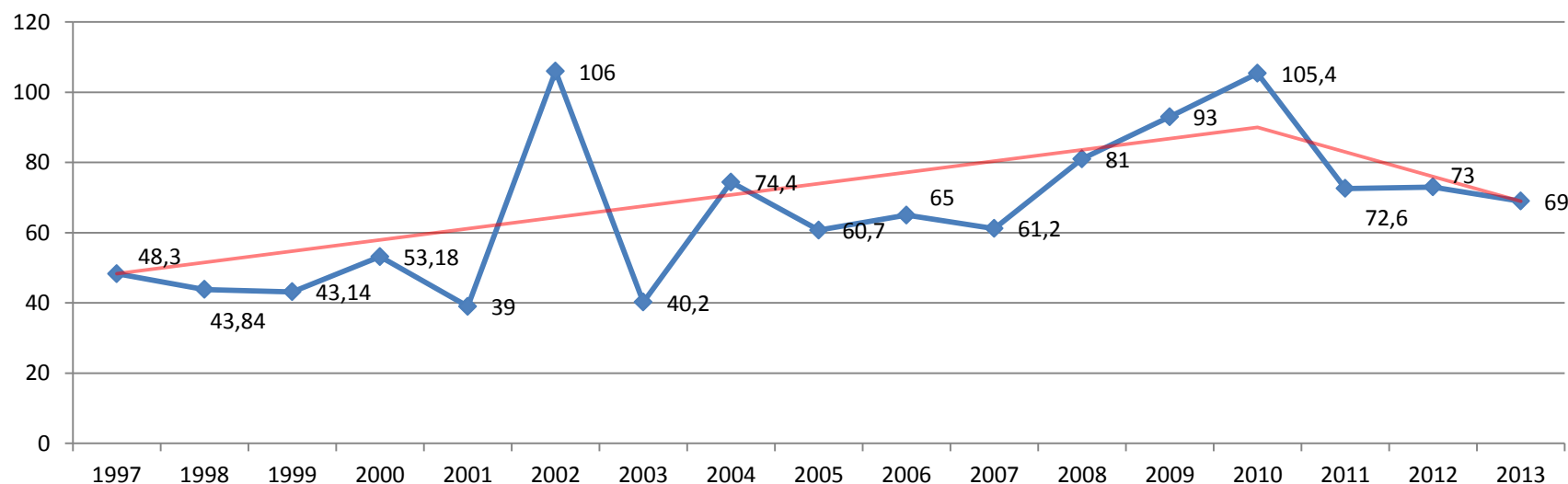
**COUPURE TRES BREVE: INFERIEURE A 1''**

**CLIENT MAL ALIMENTE (CMA) : CLIENT POUR LEQUEL LA TENSION AU  
POINT DE FOURNITURE EST SUPERIEURE OU INFERIEURE DE PLUS DE 10%  
PAR RAPPORT A LA TENSION NOMINALE DU RESEAU**

# Qualité électricité

## - Interruption de fourniture

Temps de coupures en mn  
(hors circonstances exceptionnelles)

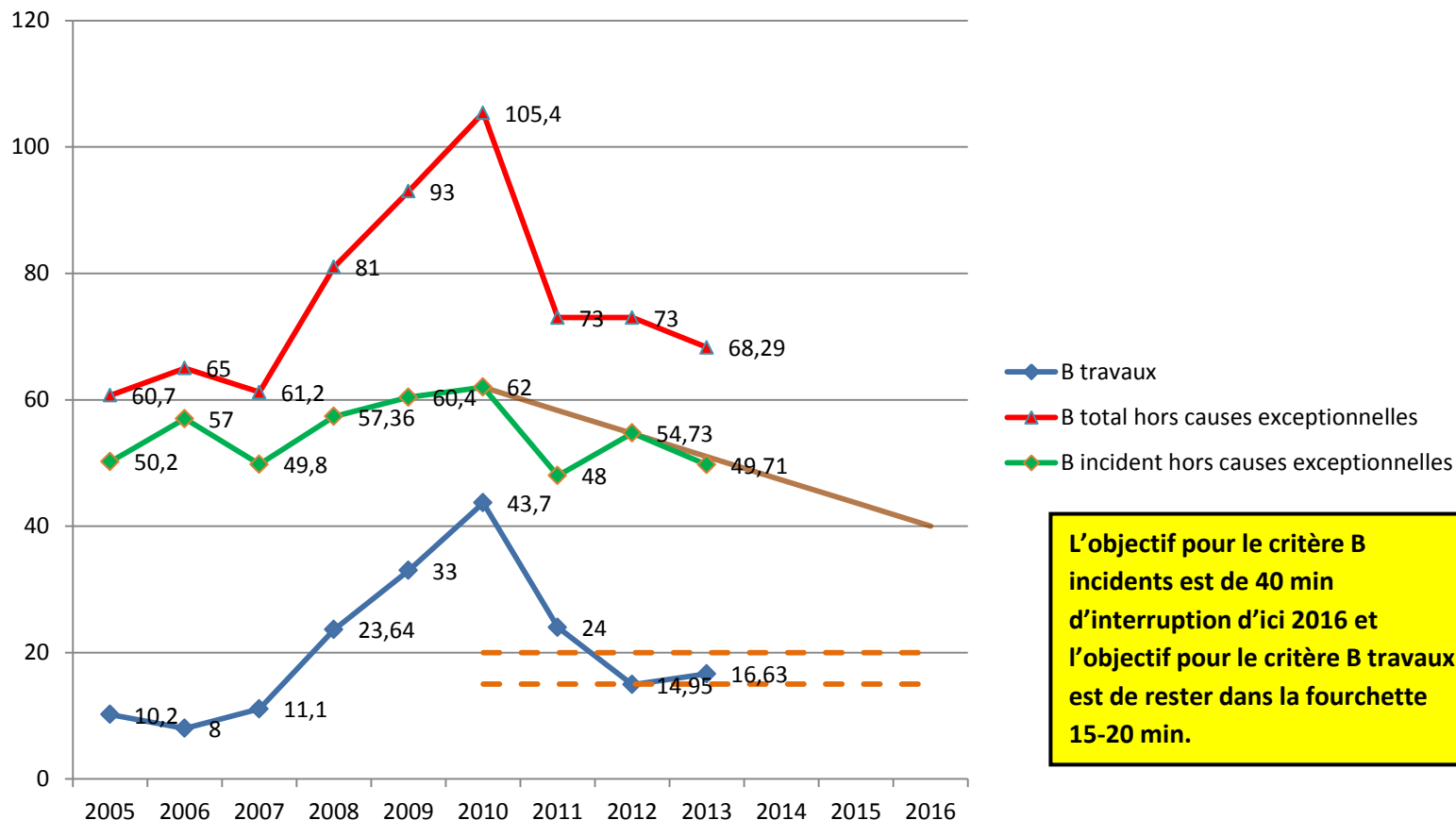


Le temps de coupure moyen par usager **hors évènements exceptionnels** sur la concession de la FDE 62 **a diminué** par rapport à 2012

# Qualité électricité

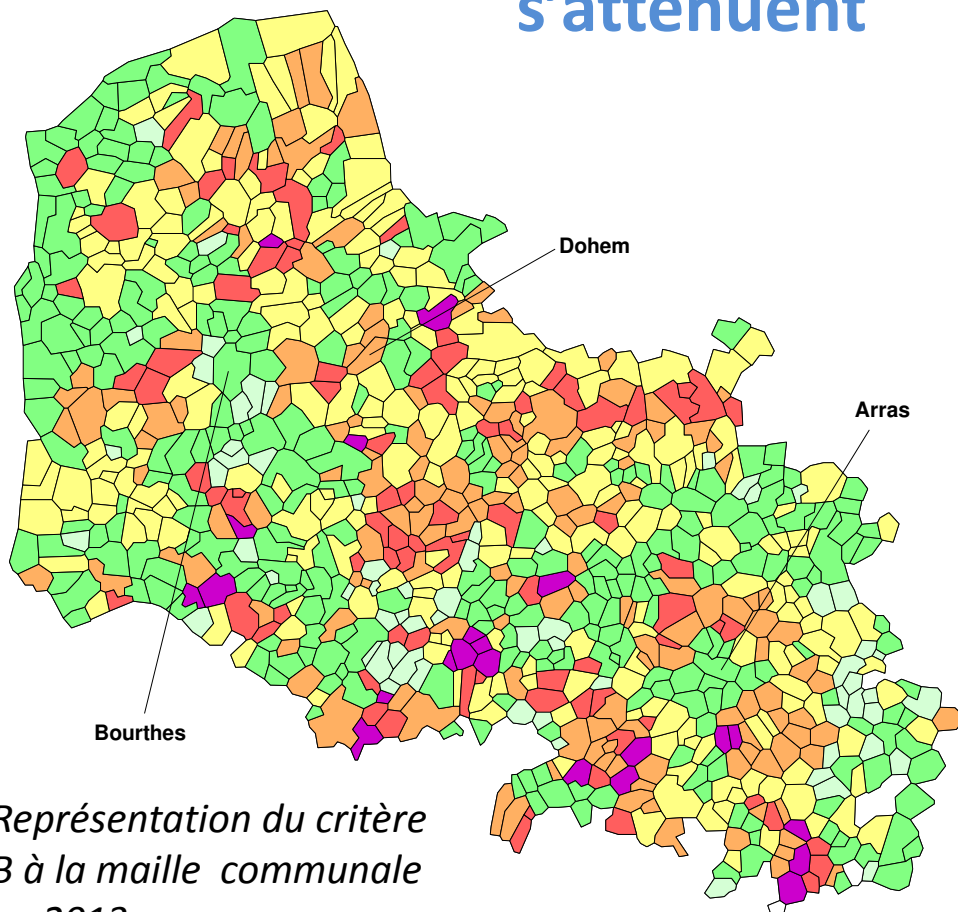
## - Interruption de fourniture

### Evolution du critère B



# Qualité électricité

## - Des disparités entre les territoires qui s'atténuent



- Plus de 12 heures de critère B
- Entre 6 et 12 heures de critère B
- Entre 3 et 6 heures de critère B
- Entre 1 et 3 heures de critère B
- Moins d'une heure de critère B
- 0 minute de critère B
- Commune hors concession

Le critère B est très variable d'une commune à une autre. En l'occurrence, sur l'exercice 2013, certaines communes ont un **critère B nul** (7,6% de la concession). Les communes dont le **critère B est inférieur à 1 heure** représentent la plus grande part (34,5%). Viennent ensuite les communes ayant un **critère B compris entre 1 et 3 heures** (28,3%). A la marge, des communes présentent un **critère B de plus de 12 heures** (2,5%).

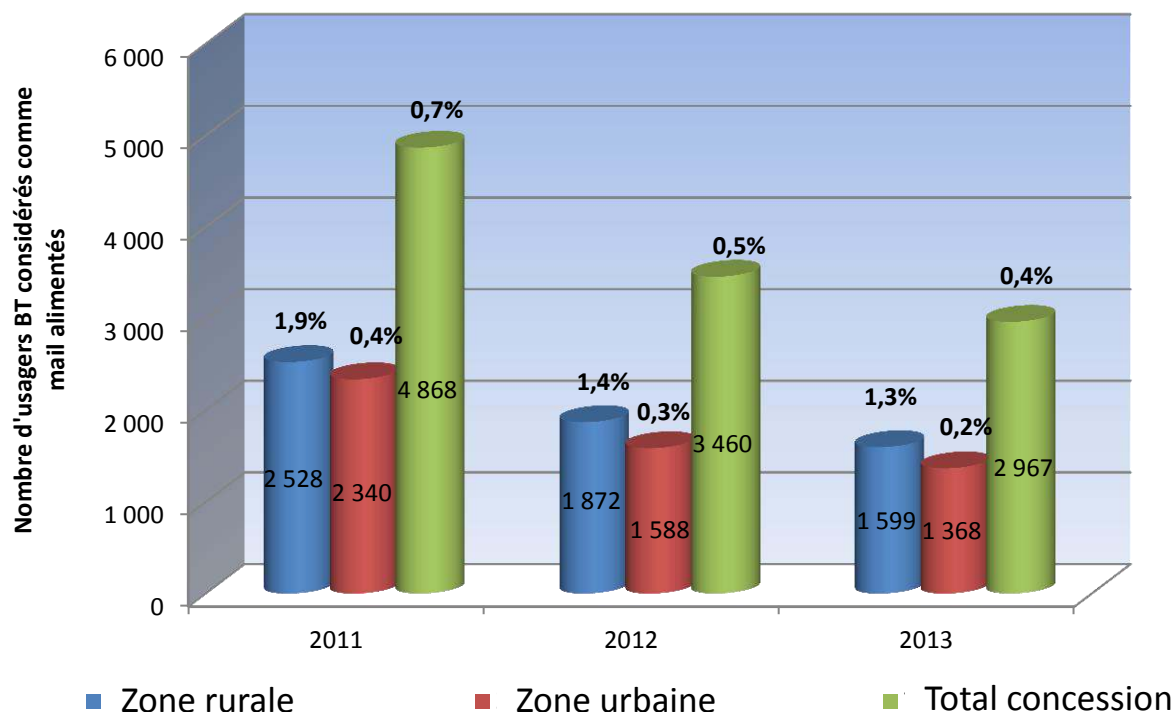
Situation en amélioration depuis 2010

# Les ambitions FDE en matière de Qualité

Libellé	Résultat 2012	Objectif 2013	Résultat 2013	Commentaire
Plus de communes subissant plus de 12 heures de coupures sur incidents	4	0 commune	<b>17 communes (toutes causes confondues)</b>	Objectif non respecté mais circonstances particulières
Pas de commune subissant plus de 7 heures de coupures sur incidents 2 ans de suite	3	0 commune	<b>12 communes (toutes causes confondues)</b>	Objectif non respecté mais circonstances particulières
Pas de départs HTA à plus de 70 CTB	0	0	<b>0</b>	Objectif atteint
Suivi des départs HTA à plus de 25 CB	0	3	<b>2</b>	Objectif atteint

# Qualité électricité

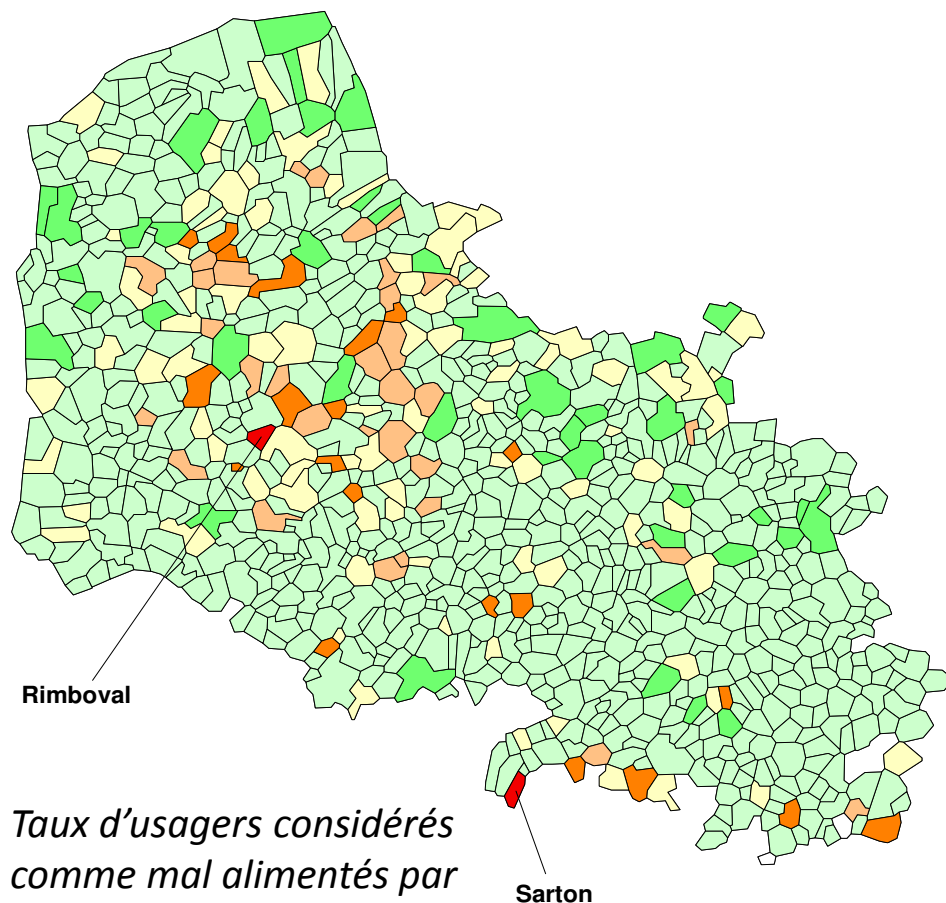
- Evolution du nombre et du pourcentage de clients mal alimentés (+ 10 % / - 10 %)



**C'est une très bonne situation**

# Qualité électricité

## - Evolution de la tenue de la tension - 10 % / + 10 %



*Taux d'usagers considérés  
comme mal alimentés par  
commune en 2013*

- Plus de 25% d'usagers considérés comme mal alimentés
- Entre 10 et 25% d'usagers considérés comme mal alimentés
- Entre 5 et 10% d'usagers considérés comme mal alimentés
- Entre 1 et 5% d'usagers considérés comme mal alimentés
- Moins de 1% d'usagers considérés comme mal alimentés
- Pas d'usager considéré comme mal alimenté
- Commune hors concession

En 2013, 2 communes ont un taux de clients mal alimentés supérieur à 25 % (volume identique à 2012) : Rimboval et Sarton. Cette dernière présente un taux maximal de 35,7%.

# Les ambitions FDE en matière de Qualité

Libellé	Résultat 2011	Résultat 2012	Objectif 2013	Résultat 2013	Commentaire
Taux de CMA	0,7%	0,5%	< 1%	<b>0,4%</b>	Objectif atteint
Nombre de CMA	4 868	3 460	4 500	<b>2 967</b>	Objectif atteint
Plus de communes ayant plus de 25% de CMA	5	2	0	<b>2</b>	Objectif non respecté

# Les ambitions FDE en matière de Qualité

Libellé	Résultat 2011	Résultat 2012	Objectif 2013	Résultat 2013	Commentaire
Critère B travaux	24 minutes	15 minutes	18 minutes	<b>16,6 minutes</b>	Objectif atteint. C'est un bon résultat.

# Les ambitions FDE en matière de Qualité

Libellé	Résultat 2012	Objectif 2013	Résultat 2013	Commentaire
Nombre de kilomètres de câbles papiers imprégnés remplacés	21,2 km	40 km	32,5 km	L'objectif n'a pas été respecté
Critère B total	73 minutes (hors incidents exceptionnels et hors aléas de forte ampleur)	60 minutes	68,3 minute (hors incidents exceptionnels et hors aléas de forte ampleur)	L'objectif n'a pas été respecté mais l'année a été climatiquement rude
Critère B incidents	54 minutes (hors incidents exceptionnels et hors aléas de forte ampleur)	42 minutes	50,1 minutes (hors incidents exceptionnels et hors aléas de forte ampleur)	L'objectif n'a pas été respecté mais l'année a été climatiquement rude
Critère B travaux	15 minutes	18 minutes	16,6 minutes	L'objectif a été atteint C'est un bon résultat
Pas de communes subissant plus de 12 heures de coupures sur incidents	4 communes (hors circonstances exceptionnelles)	0	17 communes (aléas de forte ampleur inclus)	L'objectif n'a pas été respecté
Plus de commune subissant plus de 7 heures de coupures sur incidents 2 ans de suite	3 communes (hors circonstances exceptionnelles)	0	12 communes (aléas de forte ampleur inclus)	L'objectif n'a pas été respecté
Pas de départs HTA à plus de 70 CTB	0 (hors circonstances exceptionnelles)	0	0	L'objectif a été atteint
Suivi des départs HTA à plus de 25 CB	0	3	2	L'objectif a été atteint
Taux de CMA	0,50%	< 1%	0,4%	L'objectif a été atteint
Nombre de CMA	3 460	4 500	2 967	L'objectif a été atteint
communes ayant plus de 25% de CMA	2	0	2	L'objectif n'a pas été respecté

# Sommaire

1

La distribution publique de l'électricité dans le Pas de Calais

2

Organisation de la distribution d'électricité

3

Diagnostic Qualité porté par la FDE et évaluation des résultats au regard de la conférence départementale du 13 décembre 2013

4

Programmes d'investissements ERDF et FDE62 2014-2015

5

Conclusions et ambitions de la FDE pour 2014



## **Première partie**

# **RETOUR SUR LES PRINCIPAUX PROJETS 2014 PRESENTES EN CONFERENCE 2013**

## RETOUR SUR LES PRINCIPAUX PROJETS PRESENTES EN CONFERENCE 2013

### Liste des PRINCIPAUX chantiers annoncés pour 2014 sur les réseaux aériens (1/2)

Source	Départ	commune	Etat avancement	nota
ST-OMER	HOULLE	TILQUES	Terminé en 2014	
DESVRES	HUCQUE	PREURES	Report 2015	Pb Obtention Terrain poste en lotissement: solution trouvée en Juillet 2014-affaire programmée
AVESNES	BARLY	GOUY-EN-ARTOIS	Terminé en 2014	
MOTTELETTE	PRUNUS	BALINGHEM	Achèvement en 2015	Reste MES début 2015 pour une partie
ST-OMER	DESVRO	ARQUES	Terminé en 2014	
GUARBECQUE	GUARBE	LILLERS	Terminé en 2014	
LUMBRES	WISMES	WISMES	Achèvement en 2015	Démarrage Tx 17 Oct 14. Fin Tx: Dec 14 Racco et dépose en début 2015
PERNES	CLAREN	DIVION	Report 2015 (décision le 13 11 2013 (110796	Pb étude: obtention terrain poste Démarrage chantier en 2014 ( Forages dirigés) Suite et fin 2015
LUMBRES	FRUGES	AUDINCTHUN	Terminé en 2014	

## RETOUR SUR LES PRINCIPAUX PROJETS PRESENTES EN CONFERENCE 2013

### Liste des PRINCIPAUX chantiers annoncés pour 2014 sur les réseaux aériens (2/2)

Source	départ	commune	Etat avanceemnt	nota
LUMBRES	LUMBRES	LICQUES	Terminé en 2014	
MOTTELETTE (LA)	PRUNUS	BALINGHEM	Achèvement en 2015	Reste MES début 2015 pour une partie
SORRUS	RANBER	SORRUS	Terminé en 2014	
GRAVELINES	USINES	SANT-FOLQUIN	Terminé en 2014	
MARQUISE	WIERREETVAL	COLEMBERT	Terminé en 2014	
SORRUS	MERLIM	MERLIMONT	Terminé en 2014	
LUMBRES	COULOM	SENIGHEM	Terminé en 2014	
SAMER	RIMBOV	BEUSSENT	Terminé en 2014	
SORRUS	RUETIG	LEPINE	Terminé en 2014	
MARQUISE	STINGL	LEUBRINGHEN	Terminé en 2014	
SAMER	ENQUIN	LACRES	Terminé en 2014	
HESDIN	MARESQ	MARCONNELLE	Terminé en 2014	
HOLQUE	LAPANN	MUNCQ-NIEURLET	Terminé en 2014	

## Liste des PRINCIPAUX chantiers annoncés pour 2014 sur les réseaux souterrains: 30,7 km posés à ce titre (inventaire comptable)

VILLE	opération	longueur	Etat avancement
CALAIS	Renouv HTAS Dép Tamaris de Attaques	2223	Achèvement 2015
MARCK	15 RENOUV HTAS DEP ZI BEA DE GARENNES	3500	Terminé en 2014
Saint Martin Boulogne	Renouv Départ BAUDET DAUNOU marcourt de Ostrove	3300	Terminé en 2014
Le Touquet	15 RENV HTAS Départ LFRENES de TRINGUE	2484	Terminé en 2014
VENDIN-LE-VIEIL	13 RENV HTAS PP et REST Départ GAMBIE et WILLIA PS VENDI	5698	Terminé en 2014
BOULOGNE-SUR-MER	15 REN HTAS PI DEP F BOUL MARCOU STADE PS OSTRO	3000	Terminé en 2014
BERCK	15 REN HTAS têtes Dép PORTEX et ZI de CAUDIERE	1454	Terminé en 2014
BETHUNE	14 RENV HTAS PP PC Dep PONTLE PS ESSAR	2090	Achèvement 2015
BERCK	15 REN HTAS CPI Dép PLEGLI C1111 PS CAUD	1114	Terminé en 2014
BERCK	15 RENV HTAS PM DEP PORTEX PS CAUDIERE	2244	Terminé en 2014
BERCK	15 RENV HTAS Départ ZI VILLE de CAUDIERE	553	Terminé en 2014
CARVIN	13 OV RENV HTAS PM Dep IBIZA et Dep MAYER PS CARVIN	1216	Terminé en 2014
ARQUES	14 OV Rue Gambetta, Anjou, Puyep Dep FE ARQ et LOBEL PS SAINT OMER	1167	Terminé en 2014
CALAIS	15 OV RENV HTAS PC PM Dep PT.JOU PS CALAIS	706	Achèvement 2015

Nota: en jaune chantiers terminés, avec mise en service début 2015

### CHANTIERS DU PROGRAMME 2013 REPORTES EN 2014:

Parmi les chantiers annoncés à la conférence départementale de 2012 pour l'exercice 2013, 4 dossiers avaient été décalés en 2014 et ont bien été réalisés en 2014:

La modernisation des réseaux aériens sur les communes de Divion (départ Clarence de Pernes) et de Lillers (départ Guarbeque de Guarbeque)

La restructuration du départ Ardres de Motelette

Le renouvellement des cables souterrains sur Berck

### COMMENTAIRES SUR LA REALISATION DES PROGRAMMES HTA:

Pour la réalisation du programme aérien, la quasi-totalité des chantiers prévus ont été réalisés, ou sur le point d'être terminés.

De meme le programme CPI HTA a été conduit avec ajustement en cours d'année en fonction de la typologie des réseaux renouvelés: plus d'opérations en urbain et montant total respecté.

En plus de ces opérations ad hoc, les travaux divers ( restructuration, déplacement d'ouvrages,..) permettent la dépose d'une dizaine de kilomètres complémentaires.

## REALISATION DES INVESTISSEMENTS EN 2014

### Restitution comptable par année calendaire

		2010	2011	2012	2013	Annoncé pour 2014	Probable 2014
<b>global</b>		<b>11 186</b>	<b>14 834</b>	<b>16 397</b>	<b>18 910*</b>	<b>17 900</b>	<b>17 700*</b>
<b>Renforcement des réseaux</b>		<b>3091</b>	<b>2877</b>	<b>3225</b>	<b>4580</b>	<b>3 620</b>	<b>3500</b>
<i>dont HTA</i>		346	543	1099	3612	1900	1700
<i>dont BT</i>		2745	2334	2126	968	1720	1800
<b>Qualité de la desserte</b>		<b>8095</b>	<b>11957</b>	<b>13172</b>	<b>14330</b>	<b>14280</b>	<b>14200</b>
<i>pour HTA</i>		5831	9265	10244	11295	11500	11200
<i>pour BT</i>		2263	2692	2929	3035	2780	3000

**\* voir page suivante les précisions s'agissant des programmes annuels**

## RETOUR SUR LES PROJETS PRESENTES EN CONFERENCE 2013

COMMENTAIRES SUR LES INVESTISSEMENTS: correspondance entre programmes annuels et dépenses constatées

Pour l'année 2013: le total des investissements annoncés en conférence NOME en 2012 était de 17 850 k€ pour 2013, ce qui represente une politique d'investissement ambitieuse de la part d'ERDF puisqu'il s'agit d'une augmentation de 60% entre 2010 et 2013.

En 2013, il a été possible de démarrer par anticipation des chantiers 2014, et de regler pour ceux-ci la somme de 1060k€, que l'on retrouve donc au résultat 2013:

17850 prévu +1060 anticipé = réalisé 2013 18 910 k€ .

Pour l'année 2014: ERDF a pris les memes dispositions pour le démarrage de chantiers du programme 2015. En conséquence, le volume d'investissement enregistré en 2014 devrait etre au niveau de celui prévu en conférence, avec de meme un volume supplémentaire de l'ordre de 800k€ relatif aux chantiers 2015, soit un résultat comptable probable au niveau de 17 700 k€

programme 2014 = résultat comptable	17 700
+ report 2013	+ 1060
– anticipation 2015	- 800

**soit 17 960 k€, en ligne avec le volume annoncé en**

**conférence départementale**

## RETOUR SUR LES PROJETS PRESENTES EN CONFERENCE 2013

### Investissements totaux

	2010	2011	2012	2013	2014 annoncé	2014 probable
<b>Renforcement des réseaux</b>	<b>3091</b>	<b>2877</b>	<b>3225</b>	<b>4580</b>	<b>3620</b>	<b>3500</b>
<i>dont HTA</i>	346	543	1099	3612	1900	1700
<i>dont BT</i>	2745	2334	2126	968	1720	1800
<b>Sécurité et Environnement</b>	<b>5324</b>	<b>3287</b>	<b>2808</b>	<b>2836</b>	<b>2700</b>	<b>2500</b>
<i>dont Article 8</i>	2000	1700	1500	1700	1700	1700
<i>dont sécu BT des lieux de vie</i>	27	130	7	20		20
<i>dont PCB</i>	2675	727	522	101		100
<i>dont HTA</i>	570	760	777	1015		680
<b>Qualité de la desserte</b>	<b>8095</b>	<b>11957</b>	<b>13172</b>	<b>14330</b>	<b>14280</b>	<b>14200</b>
<i>dont Plan Aléas Climatique</i>	3050	5249	5605	3174		
<i>pour HTA</i>	5831	9265	10244	11295	11500	11200
<i>pour BT</i>	2263	2692	2929	3035	2780	3000
<b>Investissement relatif au développement des réseaux y compris les participations de tiers (BRUT)</b>	<b>23528</b>	<b>28 025</b>	<b>37033</b>	<b>38133</b>		<b>34700</b>
<i>dont raccordement des producteurs</i>	4402	5072	8860	10599		9500
<i>dont HTA</i>	362	942	342	1600		700
<i>dont BT y compris transfo et comptages</i>	16326	19394	24273	22371		21100
<i>dont déplacement d'ouvrages</i>	2438	2617	3558	3563		3400
<b>Moyens exploitation et logistique</b>	<b>3096</b>	<b>3701</b>	<b>4143</b>	<b>4783</b>		<b>4000</b>
Poste sources	3335	6921	3042	5843		2200
Total général	46469	56768	63422	70504		61100
Dont Participations de tiers	8 732	10 719	12 304	15271		11600

# Les Investissements 2013

Investissements ERDF (en k€)	2012	2013
1. Raccordement des consommateurs et producteurs	34.326	37.373
2. Investissements pour l'amélioration du patrimoine	29.324	32.202
2.1 Performance du réseau	22.206	25.721
Dont renforcement	3.489	5.125
Dont climatique	5.612	3.174
Dont modernisation	9.722	13.607
Dont moyens d'exploitation	3.383	3.815
2.2 Exigences environnementales et réglementaires	7.118	6.482
Dont environnement (article 8, intégration des ouvrages)	1.559	1.779
Dont sécurité et obligations réglementaires	1.931	1.146
Dont modifications d'ouvrages à la demande de tiers	3.628	3.557
3. Investissements de logistique (dont immobilier)	637	999
<b>Total brut (en k€)</b>	<b>64.287</b>	<b>70.574</b>
participations	12 304	15 300
<b>Total net en k€</b>	<b>51 983</b>	<b>55 274</b>
Dont investissements postes-sources	9.093	6.630

## Les investissements « postes sources » 2013 et 2014 par ERDF

Sur la période 2013 - 2014, ERDF aura investi plus de 7 millions d'euros dans la création, la sécurisation et la modernisation des Postes Sources du Pas de Calais.

**Ceci représente plus d'une vingtaine de chantiers sur cette période, dont les plus significatifs sont :**

- ✓ **Postes de Avesnes le Comte- Modernisation du contrôle commande (passage en technologie numérique) et travaux pour le raccordement de production éolienne pour un montant de 3 500 k€.**
- ✓ **Poste de Saint Pol - Renforcement de la transformation pour un montant de 500 k€**
- ✓ **Poste de Montcroisette - Création d'une nouvelle rame pour un montant de 500 k€.**
- ✓ **Poste de Sorrus - Travaux pour raccordement de production éolienne pour un montant de 800 k€.**
- ✓ **Poste de Saint Omer - Renouvellement du poste pour un montant de 500 k€.**

### COMMENTAIRES SUR LES INVESTISSEMENTS

On observe en 2013 pour la première année dans le Pas de Calais un flechissement de la demande clientèle en raccordement basse tension, conséquence d'un ralentissement de l'activité du secteur immobilier. Ce flechissement est confirmé en 2014

Les autres rubriques sont dans l'ensemble en ligne avec les prévisions

## RETOUR SUR LES PROJETS PRESENTES EN CONFERENCE 2013

Les dépenses de maintenance: les orientations de politique technique ont été poursuivies en 2013, **et le point de sortie des dépenses est globalement supérieur au niveau annoncé en conférence**

		<i>2009</i>	<i>2010</i>	<i>2011</i>	<i>2012</i>	<i>2013</i>	<b>annoncé 2014</b>	<b>Probable 2014</b>
<b>Maintenance BT</b>		<b>741</b>	<b>724</b>	<b>510</b>	<b>630</b>	<b>691</b>	<b>540</b>	<b>819</b>
<b>Maintenance HTA</b>		<b>601</b>	<b>623</b>	<b>584</b>	<b>600</b>	<b>584</b>	<b>680</b>	<b>692</b>
<b>Elagage BT</b>		<b>254</b>	<b>225</b>	<b>165</b>	<b>350</b>	<b>415</b>	<b>500</b>	<b>522</b>
<b>Elagage HTA</b>		<b>616</b>	<b>798</b>	<b>910</b>	<b>710</b>	<b>914</b>	<b>830</b>	<b>1080</b>
<b>Postes HTA/BT (voir aussi capex)</b>		<b>858</b>	<b>860</b>	<b>433</b>	<b>460</b>	<b>451</b>	<b>400</b>	<b>480</b>
<b>Branchement</b>		<b>146</b>	<b>221</b>	<b>245</b>	<b>110</b>	<b>78</b>	<b>175</b>	<b>85</b>
<b>Visite de ligne HTA/BT</b>		<b>132</b>	<b>257</b>	<b>206</b>	<b>300</b>	<b>239</b>	<b>310</b>	<b>283</b>
<b>TOTAL</b>		<b>3348</b>	<b>3708</b>	<b>3053</b>	<b>3160</b>	<b>3372</b>	<b>3435</b>	<b>3962</b>

# Deuxième partie: programmes d'investissements ERDF et FDE62 pour 2015

Le benefice des programmes d'investissement et maintenance doit s'apprécier dans la durée. Pour autant l'examen de l'évolution de certains indicateurs permet de vérifier si les tendances sont au rendez vous des attentes.

A cet egard la situation dans le Pas de Calais est plutôt favorable, tant au niveau du critère B que par rapport aux différents indicateurs du tableau de bord.

# Qualité de fourniture: analyse des écarts

L'ambition commune de FDE 62 et d'ERDF est de veiller à ce que cette amélioration de la qualité de fourniture puisse bénéficier à l'ensemble des communes du Pas de Calais, ou exprimé différemment que les écarts en matière de qualité soient les plus faibles possibles.

Au plan national, le decret qualité est rédigé dans cet esprit avec valeurs repères par indicateurs, et des seuils à respecter.

ERDF et FDE 62 ont convenu d'une série d'indicateurs en matière de qualité de fourniture, avec des effets de seuil **beaucoup plus exigeants**.

La situation du Pas de Calais par rapport à ces différents indicateurs est analysée ci après.

# Resultats decret qualité

<i>Coupures brèves</i>	2010	2011	2012	2013	Seuils du decret
Nb de clients BT et HTA au dessus du seuil de 35 CB par an et % population dep 62	0	0	0	2 339	
	0,0%	0,0%	0,0%	0,3%	5%
<i>Coupures Longues</i>	2010	2011	2012	2013	
Nb de clients BT et HTA au dessus du seuil de 6 CL par an et % population dep 62	3 669	3 648	1 040	3 894	
	0,5%	0,5%	0,1%	0,5%	5%
<i>Durée de coupure</i>	2010	2011	2012	2013	
Nb de clients BT et HTA au dessus du seuil de 13H en durée cumulée sur l'année et % population dep 62	11 429	5 806	7 897	9 180	
	1,6%	0,8%	1,1%	1,2%	5%

## SITUATION SUR LE PAS DE CALAIS PAR RAPPORT AU SEUIL DES 12 HEURES

Il ya eu en 2013 10 communes au dela du seuil de 12H de coupure sur incident, hors aleas climatiques: Berles au bois Boisleux au mont, Boisleux st Marc, Buneville, Houvin-Hesdigneul, Moncheaux, Sericourt, Sirville Offin Senlis

Il faut noter que c'est le fait de 5 incidents sur le réseau HTA, pour lesquels la réparation a été compliquée.

### SYNTHESE:

Pourcentage annuel de défauts ayant entraîné ce dépassement: 1,6%

Population concernée: 0,16 % du Pas de Calais

Mesure curative décidée

Rénovation complète du départ Sambrin de Avesnes

## SITUATION SUR LE PAS DE CALAIS PAR RAPPORT AU SEUIL DES 12 HEURES

communes	B inc 2013	source	départ	nota
Boisleux au mont	14	achiet	courcelles	Pb IACM réglé
Boisleux saint marc	15,2	achiet	courcelles	
buneville	12,8	frevent	saint pol	Chute d'arbre
houvin	15,9	frevent	saint pol	Abbatage réalisé
moncheau	34,6	frevent	saint pol	
siricourt	18,8	frevent	saint pol	
sirville	20,6	frevent	saint pol	
Berles au bois	13,8	avesnes	sombrin	Renovation 2015
offin	18,8	sorrus	brimeux	Abbatage réalisé
senlis	15	lumbres	fruges	Connectique remplacée

## SITUATION SUR LE PAS DE CALAIS PAR RAPPORT AU SEUIL DES 7 HEURES DEUX ANS DE SUITE

Il ya eu à fin 2013 hors evenements exceptionnels 5 communes concernées, sur trois départements HTA:

Gaudiembre, Saint Amand Favreuil Fremicourt senlis

### **SYNTHESE:**

**Pourcentage de départements HTA concernés: 0,5%**

**Population concernée: 0,07 % du Pas de Calais**

**Mesure curative décidée (en plus celle page précédente)**

Traitement du département Sapignyn de Achiet: pose OMT

## SITUATION SUR LE PAS DE CALAIS PAR RAPPORT AU SEUIL DES 7 HEURES DEUX ANS DE SUITE

communes	B inc 2021	B inc 2013	source	départ	nota
FAVREUIL	13,1	<b>11,1</b>	achiet	sapigny	Pose OMT
FREMICOURT	7,6	<b>9,1</b>	achiet	sapigny	
GAUDIEMPRES	11,2	<b>10,2</b>	avesnes	sombrin	Remise à neuf
SAINT-AMAND	11,1	<b>10,3</b>	avesnes	sombrin	
SENLIS	9	<b>18,8</b>	lumbres	fruges	connectique

## SITUATION SUR LE PAS DE CALAIS PAR RAPPORT AU SEUIL DE 25% de Clients Mal Alimentés

2 communes concernées: Sarton et Rimboval

### **SYNTHESE:**

Pourcentage de communes concernées: 0,2%

Population concernée: 0,03 % du Pas de Calais

Travaux programmés sur les deux communes

Les orientations et politiques techniques sont organisées de manière cohérente au service de différentes finalités, en prolongement des programmes des années passées.

ERDF portera une attention particulière à ce que chaque investissement soit réalisé au meilleur cout, par une combinaison de diverses opérations permettant d'augmenter le bras de levier au service des finalités recherchées.

Sur chaque territoire et selon sa typologie et ses problématiques majeures, le programme d'investissement sera une combinaison de différentes actions:

- l'optimisation des structures de réseau, avec renforcement éventuel et création de nouvelles liaisons
- le renouvellement par anticipation des lignes et câbles selon les chroniques d'incidents et leurs rôles dans le réseau, notamment s'agissant des câbles souterrains d'anciennes technologies
- la remise en état complet de tronçons de lignes aériennes, suite à des diagnostics détaillés réalisés au cours de visites de ces ouvrages.

Les interrupteurs telecommandés sur le réseau sont précieux pour permettre à notre dispatching de gérer en temps réel les situations de défaut et limiter les temps de coupure.

Notre nouvelle politique devrait se traduire par un rythme moyen de pose de ces appareils multiplié par trois. Ainsi sur l'ensemble du département, ERDF envisage de réaliser sur 5 ans de l'ordre de 400 nouveaux interrupteurs telecommandés, pour une enveloppe globale de l'ordre de 8 M€ sur la période.

## améliorer la fiabilité et les sécurisations des centres villes

Du fait de l'activité économique, et de la densité de population, limiter les conséquences d'une panne en zone urbaine est l'une des priorités d'ERDF. Cette ambition s'appuie sur différentes politiques techniques:

- sécurisation et maintenance ciblée des postes sources en zone urbaine dense
- mise en place d'interrupteurs télécommandés
- traitement par anticipation des cables potentiellement générateurs d'incident, à savoir ceux d'anciennes technologies: plan de priorisation en fonction de la fréquence potentielle d'incidents et de l'impact sur la clientèle et le temps de coupure, notamment en zone urbaine dense. La priorité sera donnée aux zones d'activité économique. ERDF maintiendra un niveau d'investissement régulier ces prochaines années au titre de ce programme, pour poursuivre l'amélioration de la desserte. Le linéaire traité pourra évoluer en fonction de la typologie des réseaux et de la zone concernée. Il sera également tenu compte des travaux réalisés en profondeur pour la rénovation des voiries ou d'autres réseaux.

## poursuivre la desensibilisation aux aleas climatiques

Le département du Pas de Calais est assez fortement exposé aux aléas climatiques, du fait de sa façade maritime, et d'une forte densité de plantations par endroits.

Les solutions proposées visent à contenir ce risque d'incidents lors d'aléas climatiques:

- pour limiter le risque: augmenter le linéaire de réseaux « refaits à neuf » dans le cadre d'une maintenance spécifique.
- pour réduire les conséquences en cas de situation de crise: multiplication par 3 du rythme de pose des interrupteurs telecommandés, en moyenne sur 5 ans par rapport aux années précédentes (en moyenne actuellement pose de 20 par an sur l'ensemble du Pas de Calais)
- et passer en souterrain les tronçons les plus exposés aux risques climatiques

## veiller à réduire les écarts en qualité de fourniture entre les différents territoires du département

ERDF porte un regard attentif à l'évolution du territoire au regard des résultats de qualité de fourniture. C'est ainsi que dès l'an dernier en conférence départementale, il avait été mis en exergue une zone plus impactée autour de l'Audomarois et de l'Artois.

ERDF propose de renforcer son action dans cette zone, en favorisant l'installation d'interrupteurs telecommandés et en accroissant le linéaire de lignes expertisées en vue de la remise à neuf ciblée.

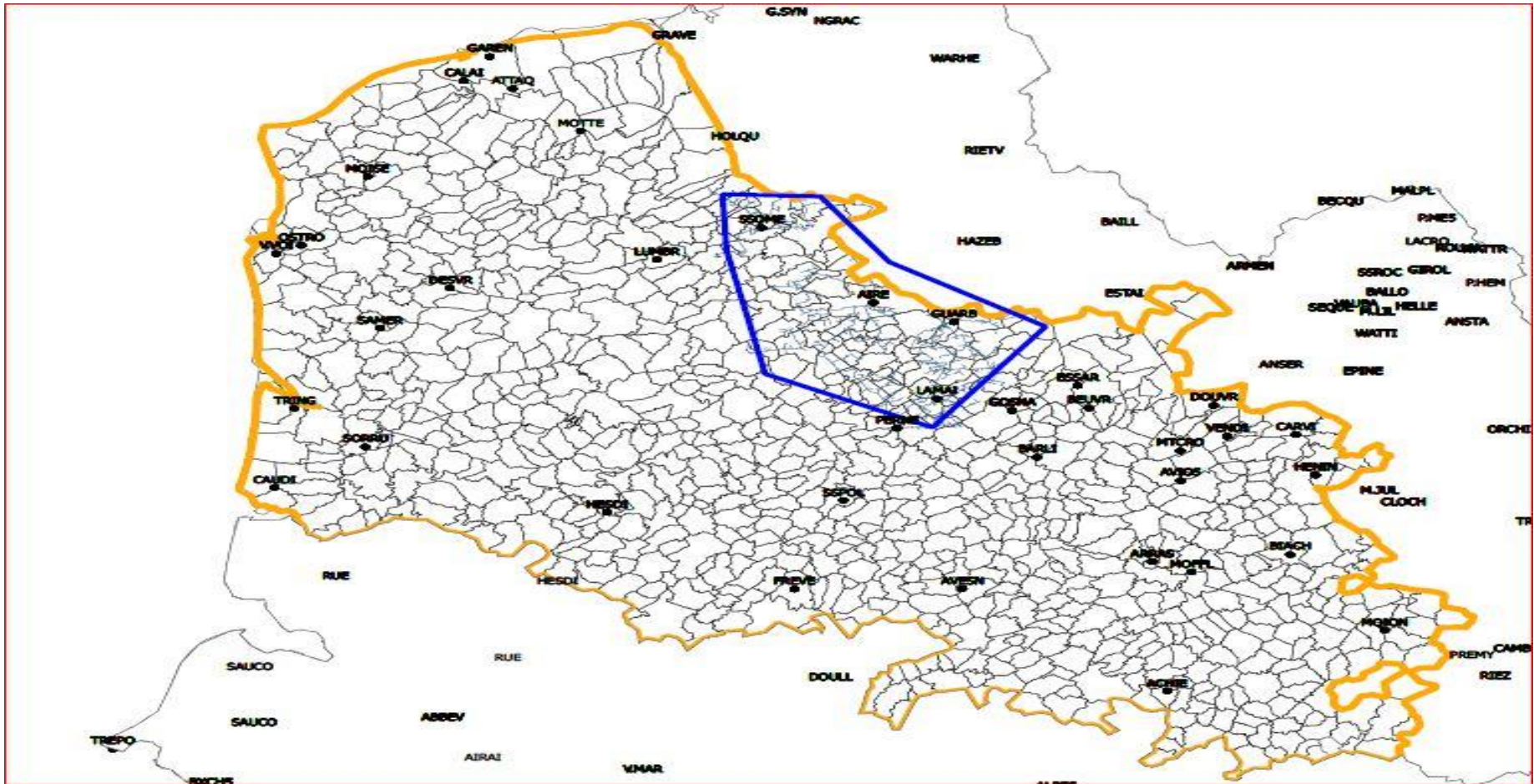
## OPERATION PILOTE DE RESEAU INTELLIGENT EN RURAL

Une zone pilote en secteur rural a été précisée dans ses grandes lignes (voir carte ci après) autour des agglomérations de Saint Omer, Aire sur la Lys et Allouagne/Guarbeques à l'Est.

Le projet est initié en cette fin 2014, avec la perspective de moderniser en 5 ans les équipements de cette zone par la combinaison de méthodes classiques (maintenance et interrupteurs) et des moyens innovants de pilotage à distance en deployant des équipements de télémesures et téléinformations. Selon les technologies disponibles, ERDF testera aussi des capteurs permettant un diagnostic prédictif du risque d'incidents.

Le financement envisagé sur 5 ans est de l'ordre de 5 M€ d'investissement et 800 k€ de budget de maintenance sur cette zone

périmètre  
de la zone pilote



## conserver un taux de clients mal alimentés très faible

Le calcul statistique du taux de clients mal alimentés montre que la situation sur la Pas de Calais est très bonne par rapport à la moyenne nationale:  
Résultat à 0,4% sur le département, pour 4 % en moyenne France

Pour éviter des écarts significatifs entre les différentes communes du territoire, ERDF s'engage à étudier la situation de ces communes pour lesquelles le taux est supérieur à 25% de la population. Des renforcements du réseau BT sont alors à engager, par passage de réseau aérien fil nu en torsade ou en souterrain  
De plus ERDF traite au fil de l'eau les réclamations individuelles avérées.

## ORIENTATIONS DES INVESTISSEMENTS POUR L'ANNEE 2015

Le niveau des investissements est en nette augmentation depuis l'année 2010:

années	Volume du programme annuel	Pour mémoire B incident hors climatique
2010	11 186	62
2011	14 834	48
2012	16 397	55
2013 hors anticipation de l'année suivante	17 850	52
2014 avec effet report 2013, et hors anticipation de l'année suivante	17 960	Résultat probable pour 2014: 52

ERDF souhaite maintenir des moyens importants au service de la modernisation des réseaux du Pas de Calais, et de la progression de la qualité de fourniture.

**ERDF vise pour 2015 (avec l'effet report ) un niveau équivalent à celui de 2013 et 2014 soit 18 000 000 euros**

**Liste des PRINCIPAUX chantiers annoncés pour 2015  
sur les structures et réseaux aériens**

commune	Départ	source	Cout estimatif
BOULOGNE-SUR-MER	15 RESTRU DED 1 OMT Dep BEAUDET PS OSTROHOVE	OSTROHOVE	359 000
CARVIN	13 REN HTAS CPI dep FRETE PS VENDI	VENDIN	349 000
LA COUTURE	14 RENV HTAA+DU/U 5.71% Dep RICHEB PS ESSARS	ESSARS	183 000
HENIN-BEAUMONT	13 REN HTAS CPI dep BOUVIE PS HENIN	HENIN	217 700
AIRE-SUR-LA-LYS	14 RENF Un 5.27% PL 288 Dep QUIEST de PS AIRE	ST-OMER	324 800
GOUY-SAINT-ANDRE	14 PAC FS DEP CAMPAG PS HESDIN	HESDIN	161 900
SAINT-JOSSE	15 RENF Un In Is 6.7% et 6.1% Dep MERLIMONT et STELLA & PAC dép. St Josse PS SORRUS	TRINGUE	606 000
BLENDECQUES	14 REN HTAS CPI dep BLENDE PS SSOME	ST-OMER	166 120
SAINS-EN-GOHELLE	14 REN HTAA Dép Bracque de BARLIN	Barlin	191 400
PREURES	15 PAC FS Dép Hucques du PS DESVRES	DESVRES (DESVR)	178 000

## Liste des PRINCIPAUX chantiers annoncés pour 2015 sur les structures et réseaux aériens

commune	Départ	source	Cout estimatif
LEFAUX	15 PAC Dép ZI ETA PS TRINGUE et Un 5.79% sur Dép Widehme PS SAMER	TRINGUE	217 800
GUINES	15 ZB non PAC 22 <sup>2</sup> cu 1960 TOURNE PUITES Dép Pont3P de Calais	CALAIS	188 000
Remilly Wirquin	14 RENV HTAA Dép Remilly de Lumbres	LUMBRES	808 000
LILLERS	14 REN HTAA Dep BUSNES PS GUARBECQUES Ligne 48 Cu à LILLERS	GUARBECQUE	150 000
LIEVIN	13 REN CPI dép Place PS MONT CROISETTE (sécu PS AVION)	MONTCROISETTE	377 900
LENS	13 DED dép Girofles PS MONT CROISETTE (secu PS AVION)	MONTCROISETTE	552 100
HARNES	13 REST Bouclag entre le dep SEVIGNE et MAUDIT PS VENDIN (Secu VENDIN)	VENDIN	184 900
CARVIN	13 REST Dédoublement dep SEVIGNE PS CARVIN (Secu VENDIN)	CARVIN	207 000
LILLERS	14 REST HTA 1 OMT Dep Sucrerie PS LA MAIE	LA MAIE	152 600
DIVION	14 RENV HTAA Dep CLARENCE PS PERNES avec 110796	PERNES	240 000

**Liste des PRINCIPAUX chantiers annoncés pour 2015  
sur les structures et les réseaux aériens**

commune	Départ	source	Cout estimatif
CALONNE-RICOUART	14 RENF Is DED Dep CAMBLAIN PS PERNES avec 110808	PERNES	830 000
LILLERS	14 REN HTAA PAC ZB Dép Guarbe PS GUARBECQUE	GUARBECQUE	487 900
PERNES	14 RENF Un 6.62 1 OMT Dep SACHIN PS PERNE	PERNES	792 000
WISMES	14 RENF Un 6.26 Dep WISMES PS LUMBRES	LUMBRES	220 300
WIZERNES	14 RENF Un 9.1 % Dep Bruyer PS SOMER Phase 1	ST-OMER	287 000

## Liste des PRINCIPAUX chantiers annoncés pour 2015 sur les réseaux souterrains

VILLE	opération	Cout estimatif	longueur
BOULOGNE-SUR-MER	15 RESTRU DED 1 OMT Dep BEAUDET PS OSTROHOVE	359 000	2066
CALAIS	Renouv HTAS Dép Tamaris de Attaques	135 000	930
CARVIN	13 REN HTAS CPI dep FRETE PS VENDI	349 000	3324
CALAIS	15 REN HTAS CPI Dep ROGER PS ATTAQ et Dep PHALSB PS GAREN	135 300	2444
HENIN-BEAUMONT	13 REN HTAS CPI dep BOUVIE PS HENIN	217 700	1791
LE TOUQUET-PARIS-PLAGE	15 REN HTAS CPI dep PRECAT PS TRING	15 200	1697
FOUQUIERES-LES-LENS	13 RENV HTAS Départ ZOLA de VENDIN phase 2	134 000	1572
LIBERCOURT	13 REN HTA CPI Dep DELOBE PS CARVI	39 100	1 370
COULOGNE	15 REN HTAS CPI dep TAMARI PS ATTAQUES	136 000	1111
SAINT-MARTIN-BOULOGNE	15 RENV HTAS PM Dep APPOLI PS OSTRO C4820	78 000	1063
BLENDECQUES	14 REN HTAS CPI dep BLENDE PS SSOME	166 120	1052
LIEVIN	13 REN HTA CPI Dep Rollen PS AVION	109 000	871
BRUAY-LA-BUISSIÈRE	14 REN HTAS CPI dep G.PERI PS GOSNA	122 400	864
CALAIS	15 REN HTAS CPI dep PT.JOU, SOGENA PS CALAI, GAREN	92 200	780

## Liste des PRINCIPAUX chantiers annoncés pour 2015 sur les réseaux souterrains

VILLE	opération	Cout estimatif	longueur
BOULOGNE-SUR-MER	15 RENV HTAS PI Dep APPOLI PS OSTROVENT	71 000	761
CALAIS	15 REN HTAS CPI Dep Sangat PS CALAIS Dép SOGENA PS GARENNE	87 100	701
GUINES	15 RENV HTAS Dep HAMESB PS CALAIS	54 400	670
LIEVIN	13 REN CPI dép Place PS MONT CROISETTE (sécu PS AVION)	377 900	3026
DESVRES	15 REN HTAS CPI dep FOURMA PS DESVR	83 000	652
LENS	13 REN HTAS CPI dep STADE PS MTCRO	80 500	627
BOULOGNE-SUR-MER	15 REN HTA CPI Dep Saleng PS VERTE VOIE	57 000	572
CARVIN	13 REST Dédoublément dep SEVIGNE PS CARVIN (Secu VENDIN)	207 000	579
CALAIS	15 REN HTAS CPI Dep PLINE PS GAREN (Sécu PS Calais)	116 700	898
CALONNE-RICOUART	14 RENF Is DED Dep CAMBLAIN PS PERNES avec 110808	830 000	902

## ORIENTATION DES INVESTISSEMENTS POUR L'ANNEE 2015

### Évolution des programmes annuels: déclinaison avec effet anticipation

		<i><b>2010</b></i>	<i><b>2011</b></i>	<i><b>2012</b></i>	<i><b>2013</b></i>	<i><b>2014</b></i> <i>probable</i>	<i>hypothèse</i> <i><b>2015</b></i>
<b>global</b>		<b>11186</b>	<b>14834</b>	<b>16397</b>	<b>17850</b>	<b>17960</b>	<b>18 000</b>

**Soit volume total des programmes 2013/2014/2015: 53 810 k€**

## ORIENTATION DES INVESTISSEMENTS POUR L'ANNEE 2015

Volumes sur trois ans avec effets report: dépenses des exercices calendaires:

		<b>2013</b>	<b>2014 probable</b>	<b>hypothèse 2015</b>
<b>Renforcement des réseaux</b>		<b>4580</b>	<b>3500</b>	<b>3300</b>
	<i>dont HTA</i>	3612	1700	2200
	<i>dont BT</i>	968	1800	1200
<b>Qualité de la desserte</b>		<b>14330</b>	<b>14200</b>	<b>13900</b>
	<i>pour HTA</i>	11295	11200	11100
	<i>Dont renouvellement cables HTA</i>	3700	3700	3800
	<i>Dont déploiement OMT : total/ pil;ote</i>			Ambition cumul à 2020: 8 M€
	<i>pour BT</i>	3035	3000	2800

## RETOUR SUR LES PROJETS PRESENTES EN CONFERENCE 2013

### Investissements totaux

	2010	2011	2012	2013	2014 annoncé	2014 probable	2015 projet
<b>Renforcement des réseaux</b>	<b>3091</b>	<b>2877</b>	<b>3225</b>	<b>4580</b>	<b>3620</b>	<b>3500</b>	<b>3300</b>
<i>dont HTA</i>	346	543	1099	3612	1900	1700	2200
<i>dont BT</i>	2745	2334	2126	968	1720	1800	1200
<b>Sécurité et Environnement</b>	<b>5324</b>	<b>3287</b>	<b>2808</b>	<b>2836</b>	<b>2700</b>	<b>2500</b>	<b>2300</b>
<i>dont Article 8</i>	2000	1700	1500	1700	1700	1700	1700
<i>dont sécu BT des lieux de vie</i>	27	130	7	20		20	
<i>dont PCB</i>	2675	727	522	101		100	
<i>dont HTA</i>	570	760	777	1015		680	
<b>Qualité de la desserte</b>	<b>8095</b>	<b>11957</b>	<b>13172</b>	<b>14330</b>	<b>14280</b>	<b>14200</b>	<b>13900</b>
<i>pour HTA</i>	5831	9265	10244	11295	11500	11200	11100
<i>pour BT</i>	2263	2692	2929	3035	2780	3000	2800
<b>Investissement relatif au développement des réseaux y compris les participations de tiers (BRUT)</b>	<b>23528</b>	<b>28 025</b>	<b>37033</b>	<b>38133</b>		<b>34700</b>	<b>33000</b>
<i>dont raccordement des producteurs</i>	4402	5072	8860	10599		9500	
<i>dont HTA</i>	362	942	342	1600		700	
<i>dont BT y compris transfo et comptages</i>	16326	19394	24273	22371		21100	
<i>dont déplacement d'ouvrages</i>	2438	2617	3558	3563		3400	
<b>Moyens exploitation et logistique</b>	<b>3096</b>	<b>3701</b>	<b>4143</b>	<b>4783</b>		<b>4000</b>	<b>4000</b>
Poste sources	3335	6921	3042	5843		2200	4800
Total général	46469	56768	63422	70504		61100	61300
Dont Participations de tiers	8 732	10 719	12 304	15271		11600	

## PERSPECTIVES 2015 MAINTENANCE

Les dépenses de maintenance: dans la lignée des années précédentes

	<i>2009</i>	<i>2010</i>	<i>2011</i>	<i>2012</i>	<i>2013</i>	<b>Probable 2014</b>	<b>Prévu 2015</b>
<b>Maintenance BT</b>	741	724	510	630	691	<b>819</b>	<b>800</b>
<b>Maintenance HTA</b>	601	623	584	600	584	<b>692</b>	<b>700</b>
<b>Elagage BT</b>	254	225	165	350	415	<b>522</b>	<b>520</b>
<b>Elagage HTA</b>	616	798	910	710	914	<b>1080</b>	<b>1080</b>
<b>Postes HTA/BT (voir aussi capex)</b>	858	860	433	460	451	<b>480</b>	<b>450</b>
<b>Branchement</b>	146	221	245	110	78	<b>85</b>	<b>100</b>
<b>Visite de ligne HTA/BT</b>	132	257	206	300	239	<b>283</b>	<b>280</b>
<b>TOTAL</b>	<b>3348</b>	<b>3708</b>	<b>3053</b>	<b>3160</b>	<b>3372</b>	<b>3962</b>	<b>3930</b>

## Les investissements « postes sources » 2015 par ERDF

**Les programmes concernent plus d'une vingtaine de chantiers sur l'année 2015, dont les plus significatifs sont :**

- ✓ CALAIS: opération de fiabilisation pour 358 000 euros
- ✓ HENIN opération de fiabilisation pour 600 000 euros
- ✓ MOTTELETTE: renouvellement du système de contrôle commande pour 600 000 euros
- ✓ SORRUS extension pour 223 000 euros
- ✓ SAINT OMER: renouvellement pour 2 780 000 euros

## Les investissements FDE

# Contribution de la FDE et des communes à la sécurisation du réseau BT

	2013	2012	2011	2010
Apport Collectivités	2 389 949€	3 064 559 €	3 257 215 €	2 137 950 €
Apport FDE	2 236 136 €	3 318 376 €	2 748 587 €	1 266 698 €
Total hors ERDF	4 626 085 €	6 382 935 €	6 005 802 €	3 404 648 €
Linéaire (ml)	32 144	49 100	46 198	26 249
Fils nus (55%) (ml)	17 679	27 005	25 408	14 437
Faibles sections (2%) (ml)	643	982	923	542

# Sommaire

1

**La distribution publique de l'électricité dans  
le Pas de Calais**

2

**Organisation de la distribution d'électricité**

3

**Diagnostic Qualité porté par la FDE et  
évaluation des résultats au regard de la  
conférence départementale du 13 décembre  
2012**

4

**Programmes  
d'investissements ERDF et FDE62  
2013-2014**

5

**Conclusions et ambitions de la FDE pour 2015**



# Préambule

**Les conférences départementales**, instaurées par l'article 21 de la loi NOME, placées sous l'égide du Préfet, **constituent un lieu d'identification et de partage des priorités d'investissement.**

C'est aussi, à cette occasion que **le concessionnaire indique**, dans le cadre des priorités définies, **le montant et la localisation des travaux sur lesquels il s'engage.**

Enfin, la qualité des conférences départementales est liée à la **concertation amont** et à la transparence dont doit faire preuve le concessionnaire **lorsqu'il envisage de revenir sur des engagements pris ou d'évoluer sur des orientations politiques actées.**

# Avis est commentaires de la FDE62 sur les investissements 2014 et 2015 d'ERDF

## Pour les engagements pris en 2013

*La FDE note avec satisfaction que:*

- *Les Investissements « Qualités HTA et BT » sont conformes aux engagements*
- *Les dépenses de maintenance sont supérieures aux engagements avec un effort important sur l'élagage HTA et la maintenance BT.*

*La FDE constate , une année encore , que les engagements pris sur le rythme de résorption des câbles au papier imprégné ne sont pas respectés. (40km/an)*

# Commentaire de la FDE62 sur les investissements 2014 et 2015 d'ERDF

## Pour les propositions 2015

### Au niveau de la politique des Investissements

➤ *La FDE rappelle que l'ambition majeure, partagées par ERDF est de retrouver en 2016 le niveau de Qualité de 2003 – Bi = 40mn*

➤ *La FDE note avec satisfaction que nos objectifs partagés font parties des orientations politiques affichées.*

- *Pas de fracture territoriale sur le Département*

- *Maintien de la Qualité de la tension au niveau actuel. (inf à 0,5 % de CMA)*

➤ *La FDE exige qu'une politique relative au traitement des câbles au papier imprégné soit établie et chiffrée; ERDF répond favorablement à notre demande. (voir annexe 1)*

➤ *La FDE approuve et soutient l'innovation proposée par ERDF concernant un pilotage évolué d'une partie du réseau rural particulièrement exposé aux aléas climatiques. ERDF répond favorablement à notre demande d'ouvrir une fiche projet pour jalonner les 5 M€ d'investissement annoncés*

➤ *La FDE note l'effort important qu'ERDF sur l'installation d'interrupteurs télécommandés et répond favorablement à notre demande d'ouvrir une fiche projet pour jalonner les 3 M€ d'investissement annoncés*

# Commentaire de la FDE62 sur les investissements 2014 et 2015 d'ERDF

## Pour les propositions 2015

Au niveau du volume des Investissements

➤ Dans un contexte où la CRE a validé une trajectoire d'investissement « Qualité et modernisation du réseau » orientée à la hausse (+ 18% sur 2014/2017), la FDE s'étonne que les investissements restent à niveau constant alors que des problématiques nouvelles apparaissent (CPI)

▪ La FDE émet un avis réservé sur la proposition d'ERDF, dans l'attente d'informations complémentaires.

▪ La FDE émet un avis favorable concernant les dépenses de maintenance.

# Politique concernant le traitement des câbles au papier imprégné

## Annexe 1

### Parce que :

- *L'ancienne génération des câbles HTA (câbles aux papiers imprégnés) présente des risques de défaillance croissants en fonction de leur vieillissement et que la présence de ces câbles est particulièrement importante sur le Département.* (750 km de « câbles papier », ce qui représente 7,6% du réseau HTA de la concession contre un taux moyen de 2,4% constaté par AEC en 2012)
- *Au sein de ces câbles ancienne génération existe un catégorie dite « câble à ceinture » qui présente des taux de défaillance encore bien supérieurs avoisinant les 20 défauts au 100 km/an*
- *Ces câbles « historiques » sont présents au cœur des alimentations des zones d'activités historiques*

### Nous prenons acte de votre accord pour :

- *Que soit établi au plus vite, en concertation avec la FDE, un document spécifique :*
  - *IDENTIFIANT les câbles au papier imprégné dont les câbles à ceinture*
  - *PRECISANT la politique de résorption et d'installation d'automate*
  - *HIERARCHISANT les priorités en concertation avec les acteurs politiques et économiques*
  - *FIXANT avec précision les engagements financiers qui seront mobilisés*

*Ce document sera présenté au bureau de la FDE dans le premier trimestre 2015*

# Les objectifs FDE

## « qualité et investissement » 2015

Libellé	Résultat 2011	Résultat 2012	Résultat 2013	Objectif 2014	Objectif 2015
Nombre de kilomètres de câbles papiers imprégnés remplacés	7,8 km	21.2 km	32,5 km	40 km + 7,5 km de 2013	40 km ??????
Critère B total (hors incidents et aléas forte ampleur)	73 minutes	72 minutes	68,3 minutes	57 minutes	57 minutes
Critère B incidents (hors incidents et aléas forte ampleur)	47 minutes	54 minutes	50,1 minutes	42 minutes	42 minutes
Critère B travaux	24 minutes	15 minutes	16,6 minutes	15 minutes	15 minutes
Pas de communes subissant plus de 12 heures de coupures sur incidents	16	4	17	0	0
Plus de commune subissant plus de 7 heures de coupures sur incidents 2 ans de suite	1	3	12	0	0
Pas de départs HTA à plus de 70 CTB	0	0	0	0	0
Suivi des départs HTA à plus de 25 CB	5	12	2	4	4
Taux de CMA	0,70%	0.5%	0,4%	< 0.5%	< 0.5%
Nombre de CMA	4 868	3 460	2967	3 460	3000
Plus de communes ayant plus de 25% de CMA	5	2	2	0	0
Montant des Investissements Réseau	18 121 000 €	19 205 000 €	21 746 000 €	20 990 000 €	19 500 000 €
Montant des dépenses de Maintenance	3 053 000 €	3 160 000 €	3 372 000 €	3 430 000 €	3 930 000 €
Montant des Investissements Qualité	14 834 000 €	16 397 000 €	18 910 000 €	17 900 000 €	17 200 000 €